

Aquatronica

Manual de Instruções



Water Leakage Interface ACQ210N-WL



Índice

| | |
|---|---------|
| • Informação Geral | Pág. 3 |
| • Conteúdo do kit | Pág. 3 |
| • Esquema de conexão | Pág. 3 |
| • Conexão ao sistema..... | Pág. 3 |
| • Visualização do estado do sensor | Pág. 5 |
| • Menu Alagamento..... | Pág. 5 |
| • Desconectar | Pág. 8 |
| • Regulamentação de descarte dos resíduos | Pág. 9 |
| • Certificado de Garantia | Pág. 10 |
| • Certificado de conformidade..... | Pág. 11 |

VERIFICAR NA INTERNET A EXISTÊNCIA DE EVENTUAIS ACTUALIZAÇÕES NO PRESENTE MANUAL.

Um acessório de especial utilidade no panorama Aquariófilo, é o sensor de alagamento.

Aquatronica propõe o produto "Water Leakage Interface" que permite conectar até 2 sensores de alagamento ao sistema "Aquarium Controller".

Este acessório permite a visualização de um valor digital à 2 níveis ("Seco" e "Húmido") correspondentes ao estado do sensor.

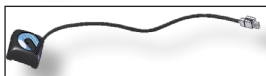
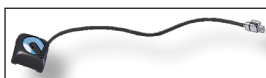
Conteúdo do kit

O kit contém:

- Uma interface de conexão à sonda de WL.
- Um cabo BUS de conexão da interface à unidade de potência.
- Uma embalagem de acessórios contendo: N°1 estribo de fixação - N°1 kit de adaptadores por diâmetro grupo de cabos - N°1 protector - N°2 parafusos de fixação.

Esquema de conexão

SENSOR DE ALAGAMENTO 1



SENSOR DE ALAGAMENTO 2

ADAPTADORES DIÂMETRO GRUPO DE CABOS BUS

ACQ210N-WL

CABO BUS

ESTRIBO DE FIXAÇÃO

PROTECTOR

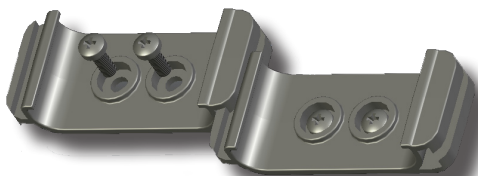
Nota: podem ser conectados indiferentemente um ou dois sensores de alagamento à mesma interface.

Conexão ao sistema "Aquarium Controller"

1. Ligar o conector da sonda WL na interface (ACQ210N-WL).
2. Ligar a interface WL na unidade de potência (ou HUB) por meio do cabo BUS fornecido.

Nota: Preste muita atenção no sentido de introdução do conector na unidade de potência; a introdução no sentido contrário pode provocar sérios danos ao aparelho.

Graças à especial conformação da caixa e do estribo de fixação, a interface pode ser acoplada à outras de modo simples e extremamente rápido como na visualização à seguir.



Conectado novo
dispositivo
S01

Alagamento

(Fig. 1)

Una volta eseguita la connessione, la centralina di controllo una volta eseguita la conexão, a unidade central de controlo exibirá a página de Plug-In (Fig. 1), na qual é possível atribuir um nome ao sensor conectado.

Nota: graças à utilização do teclado na unidade central de controlo, será possível introduzir o nome que se achar mais oportuno.

Caso sejam conectados outros sensores do mesmo tipo, convém atribuir nomes diferentes de modo a tornar a navegação nos menus mais rápida, evitando trocar, por erro, sensores do mesmo tipo.

Seg. 07/05/07 15:05

UP01 A B C D E F G H

Alagamento Seco

(Fig. 2)

Visualização do estado do sensor

Uma vez conectado o sensor por meio da interface apropriada, será possível visualizar o estado na página principal.(Fig. 2).

Se foram conectados mais sensores, é possível controlar o seu estado premindo as teclas \uparrow e \downarrow de modo a visualizá-los na sequência.

Alagamento

Mudança de Nome
Programas
Alarme
About

(Fig. 3)

Menu Alagamento

Uma vez conectados sensor e interface, aparecerá no "Menu principal" o menu "Alagamento" no qual se podem efectuar todas as configurações ligadas a esse elemento (Fig.3).

Todos os menus de configuração do dispositivo serão habilitados apenas quando o sensor de alagamento for conectado ao sistema.

Alagamento

(Fig. 4)

Mudança de Nome

Permite modificar o nome a ser ligado ao sensor (Fig. 4).

Para modificar essa opção, proceda como segue: **Página principal** \Rightarrow **Menú Principal** \Rightarrow **Alagamento** \Rightarrow **Mudança de Nome**.

• Seleccionar com as teclas \uparrow / \downarrow a letra a ser inserida, enquanto utilizar as teclas \leftarrow / \rightarrow para deslocar-se no interior da palavra; ao término premir "Enter".

Programas

Permitir efectuar as programações em função do estado registrado pelo próprio sensor.

Para inserir um programa, proceder como segue:

Página principal ⇨ **Menú Principal** ⇨ **Alagamento** ⇨ **Programas**.

- Seleccionar com as teclas $\uparrow\downarrow$ a função "Inserir" e premir "Enter".

Inserir

Nesta página é possível escolher como agir sobre as tomadas em função do estado detectado pelo sensor de alagamento (Fig.5). Pode-se decidir entre activar (quando a tomada está evidenciada e com um símbolo acima) ou desactivar (quando a tomada não está evidenciada mas apresenta apenas o símbolo acima ver Fig.6) as saídas em correspondência do estado do sensor de alagamento.

Para configurar este programa, proceda como segue: **Página principal** ⇨ **Menú Principal** ⇨ **Alagamento** ⇨ **Programas** ⇨ **Inserir**.

- Seleccionar com as teclas $\uparrow\downarrow$ o estado do sensor (OFF, Seco, Húmido).

- Seleccionar com as teclas $\leftarrow\rightarrow$ a saída que se quer comandar; ao final premir "Enter" para memorizar o programa.

Alagamento**Inserir**

(Fig. 5)

Programas**Húmido****Bomba de subida**

| | | | | | | | |
|------|---|---|---|---|---|---|-----|
| | | | | ☐ | | | |
| UP01 | A | B | C | D | E | F | G H |

(Fig. 6)

O exemplo indicado na figura 6 mostra a desactivação da tomada "E" à qual é conectada a bomba de subida, cada vez que o sensor de alagamento assume o estado "Húmido".

Alarme

| | |
|--------|------------|
| Seco | Com sonoro |
| Húmido | Sem Sonoro |

(Fig. 7)

Alarme (Fig. 7)

Neste menu é possível activar um alarme visual e sonoro que adverte em caso do sensor de alagamento assumir um determinado estado.

Ao atingir o estado "Húmido", configurando o alarme a "Sem Sonoro" na página principal se poderá notar o lampejo do estado detectado.

Ao contrário, ao configurar o alarme "Com Sonoro", o lampejo será acompanhado também de um sinal acústico e na página principal aparecerá o ícone

Além do lampejo do estado detectado, na página principal aparecerá um ícone lampejante que indica o alarme (

Para configurar essa função, proceder como segue:

Página principal ⇨ **Menú Principal** ⇨ **Alagamento** ⇨ **Alarme**.

Aquatronica

Versão FW: x.y

Premir uma tecla para continuar

(Fig. 8)

About (Fig. 8)

Permite obter informação na versão Firmware da central de controlo.

Para utilizar esta função, proceder como segue:

Página principal ⇨ **Menú Principal** ⇨ **Alagamento** ⇨ **About**.

ATENÇÃO

EVITAR QUE O SENSOR ENTRE EM CONTACTO COM AS MÃOS OU COM MATERIAIS ELECTRICAMENTE CONDUTORES (Ex. METAIS).

Desconectado Dispositivo

S01: Alagamento

(Fig. 9)

Desconectar

Caso seja desligado o sensor de alagamento, no display aparecerá uma mensagem (Fig. 9) indicando que a desconexão foi realizada; premir a tecla **"Enter"** para visualizar.

| Seg. 07/05/07 15:05 | | | | | | |
|---------------------|---|---|---|---|---|---|
| UP01 | A | B | C | D | E | F |
| Alagamento ? | | | | | | |
| ? | | | | | | |

(Fig. 10)

Na página principal aparecerá o ícone "?" ao lado da palavra **"Alagamento"** e em baixo, à esquerda (Fig. 10).

Caso se ligue o sensor de alagamento que havia sido desligado, a central de controlo recomeçará automaticamente a visualizar o estado detectado.

DESCARTE DAS PARTES ELÉTRICAS E ELECTRÓNICAS

Nos termos do artigo 13 do Decreto Legislativo nº 151 de 25 de julho de 2005 "Actuação das **Directivas 2002/95/CE, 2002/96/CE e 2002/3108/CE relativas à redução do uso de substâncias perigosas nos aparelhos eléctricos e electrónicos, não somente ao descarte dos resíduos**"



O símbolo do recipiente de lixo com barra exibido no aparelho, indica que o produto ao final de sua vida útil deve ser recolhido separadamente dos outros resíduos.

O usuário deverá, portanto, derivar o aparelho ao final de sua vida útil, junto aos adequados centros de recolha diferenciada para resíduos electrónicos e electrotécnicos, ou entregá-lo ao revendedor no momento da aquisição de um novo aparelho de tipo equivalente, em razão de um a um.

A adequada recolha diferenciada para dar início à reciclagem, ao tratamento e ao descarte ambientalmente compatível do aparelho em desuso, contribui para evitar possíveis efeitos negativos ao ambiente e a saúde, e favorece a reciclagem dos materiais do qual está composto o aparelho.

O descarte abusivo do produto por parte do usuário leva à aplicação das sanções administrativas presente no D. Legs. Nº 22/1997" (artigo 50 e seguintes do D. Legs. Nº 22/1997).



A recolha em separado de produtos e embalagens utilizados, permite que os materiais sejam reciclados e reutilizados.

A reutilização de materiais reciclados ajuda a evitar a poluição ambiental e a reduzir a procura de matérias-primas.



Em base às normativas locais, os serviços para a recolha em separado de electrodomésticos podem estar disponíveis junto aos pontos de recolha municipais ou junto ao revendedor no momento da aquisição de um novo produto.

Certificado de Conformidade

CERTIFICADO DE CONFORMIDADE



segundo as normas ISO/IEC Guia 22 e EN 45014

Número de conformidade: **005-2007/P**

nome do fabricante: **A.E.B. srl divisão Aquatronica**
endereço: via dell'Industria, 20
Corte Tegge
42025 Cavriago (RE)

DECLARA QUE AS UNIDADES ELÉCTRICAS/ELECTRÓNICAS

código: **ACQ210N-RX** (interface para sonda REDOX)
ACQ210N-PH (interface para sonda PH)
ACQ210N-TL (interface para sonda temperatura e nível)
ACQ210N-MS (interface para sonda de condutibilidade)
ACQ210N-D (interface para sonda de densidade)
ACQ210N-WL (interface para sonda de alagamento)

ESTÃO EM CONFORMIDADE COM AS SEGUINTEES ESPECIFICAÇÕES DE PRODUTO:

| CAMPO | Directiva /D.L. | Descrição | Referências | Êxito Teste |
|-------|-----------------|-----------|-------------------------------------|-------------|
| EMC | 2004/108/CE | norma EMC | diário oficial L 390 de 31/12/2004. | aplicado |

ESTÃO PORTANTO EM CONFORMIDADE COM OS REQUISITOS DE MARCAÇÃO CE

As aparelhagens foram controladas sob uma configuração típica de funcionamento

Local de emissão: **Cavriago (RE) - Italia**

Data de emissão: **04/12/2007**

o Representante Legal A.E.B. srl
Paterlini Ivan

Aquatronica



A.E.B. Srl Division

Via dell'Industria, 20 - 42025 Cavriago (RE) Italy

Tel.: +39 0522 494403 Fax: +39 0522 494410

<http://www.aquatronica.com>

E-mail: service@aquatronica.com