

# Aquatronica

Handleiding met Instructies



## Water Leakage Interface ACQ210N-WL



# Inhoudsopgave

• Algemene informatie .....	Pag. 3
• Inhoud van de verpakking.....	Pag. 3
• Aansluitschema .....	Pag. 3
• Aansluiting op het systeem .....	Pag. 3
• Weergave van de staat van de sensor .....	Pag. 5
• Menu Overstroming .....	Pag. 5
• Afsluiten.....	Pag. 8
• Normenstelsels in verband met afvalverwerking.....	Pag. 9
• Garantiecertificaat.....	Pag. 10
• Conformiteitsverklaring.....	Pag. 11

**CONTROLEER OF OP HET INTERNET EVENTUELE BIJWERKINGEN BESCHIKBAAR ZIJN VOOR DEZE HANDLEIDING.**

De overstromingssensor is een nuttig accessoire voor het aquarium.

**Aquatronica** stelt het product "Water Leakage Interface" voor, waarmee tot twee overstromingssensoren aangesloten kunnen worden op het "Aquarium Controller" systeem.

Met dit accessoire kan een digitale waarde weergegeven worden op twee niveau's ("Droog" en "Nat"), overeenkomstig de staat van de sensor.

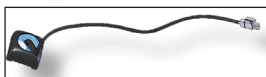
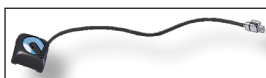
## Inhoud van de verpakking

In de verpakking is het volgende aanwezig:

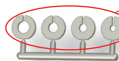
- Een interface voor de verbinding met de WL-sonde.
- Een BUS-kabel voor de verbinding van de interface met de vermogenseenheid.
- Een zakje met accessoires: 1 beugel voor de bevestiging - 1 adapterkit voor de diameter van de bekabeling - 1 koptelefoon - 2 bevestigingsschroeven.

## Aansluitschema

### OVERSTROMINGSSENSOR 1



OVERSTROMINGSSENSOR 2



ADAPTERS  
DIAMETER  
BUS-BEKABELING



KOPTELEFOON



BUS-KABEL



BEUGEL VOOR  
DE  
BEVESTIGING

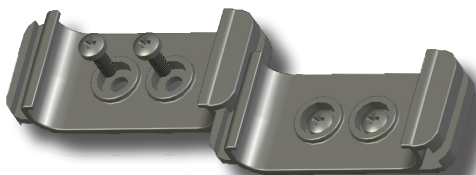
**N.B.:** er kunnen onafhankelijk één of twee overstromingssensoren aangesloten worden op dezelfde interface.

## Aansluiting op het "Aquarium Controller" systeem

1. Sluit de connector van de WL-sonde aan op de interface (ACQ210N-WL).
2. Sluit de WL-interface (of HUB) aan door middel van de bijgeleverde BUS-kabel.

**N.B.:** Let op bij de plaatsing van de connector op de vermogenseenheid; een foute plaatsing kan ernstige schade veroorzaken aan de apparatuur.

Dankzij de speciale structuur van de doos en de bevestigingsbeugel kan de interface eenvoudig en zeer snel op andere interfaces gekoppeld worden, zoals vervolgens wordt weergegeven.



Nieuw mechanisme  
aangesloten  
**S01**

Overstroming

(Afb. 1)

Na de aansluiting toont de stuurcentrale het beeldscherm van de Plug-In (Afb. 1), zodat een naam kan gegeven worden aan de aangesloten sensor.

**N.B.: dankzij het gebruik van een toetsenbord op de stuurcentrale zal het mogelijk zijn om een naam in te tikken.**

Wanneer meerdere sensoren van hetzelfde type aangesloten worden, is het best om ze verschillende namen te geven zodat het surfen in de menu's eenvoudiger wordt en zodat vermeden wordt om sensoren van hetzelfde type toevallig om te wisselen.

Ma 07/05/07 15:05

VE01 A B C D E F G H

Overstroming Droog

(Afb. 2)

## Weergave van de staat van de sensor

Eens de sensor aangesloten is door middel van de daarvoor bestemde interface, zal het mogelijk zijn om de staat van de sensor weer te geven op het hoofdbeeldscherm (Afb. 2).

Wanneer meerdere sensoren aangesloten zijn, is het mogelijk om hun staat te controleren door op de toetsen  $\uparrow$  en  $\downarrow$  te drukken zodat de staat in sequentie weergegeven wordt.

## Overstroming

Verandering Naam  
Programma's  
Alarm  
Overige

(Afb. 3)

## Menu Overstroming

Eens de sensor aangesloten is op de interface, zal op het "Hoofdmenu" het menu "Overstroming" verschijnen, waarin het mogelijk is om alle instellingen in verband met dit element uit te voeren (Afb.3).

Alle menu's van de instelling van het mechanisme worden enkel geactiveerd wanneer de overstromingssensor aangesloten wordt op het systeem.

## Overstroming

(Afb. 4)

## Verandering Naam

Hiermee kan de naam van de sensor gewijzigd worden (Afb. 4).

Ga als volgt te werk om dit uit te voeren:

**Hoofdbeeldscherm**  $\Rightarrow$  **Hoofdmenu**  $\Rightarrow$  **Overstroming**  $\Rightarrow$  **Verandering Naam**.

• Selecteer met de toetsen  $\uparrow$ / $\downarrow$  de letter die ingevoerd moet worden, en gebruik de toetsen  $\leftarrow$ / $\rightarrow$  om zich intern een woord te verplaatsen; druk daarna op "Enter".

**Programma's**

Maakt het mogelijk om programmeringen uit te voeren in functie van de staat die geregistreerd wordt door de sensor zelf.

Ga als volgt te werk om een programma in te voeren:  
**Hoofdbeeldscherm** ⇨ **Hoofdmenu** ⇨ **Niveau** ⇨ **Programma's**.

- Selecteer met de toetsen  $\uparrow\downarrow$  de functie "**Invoeren**", en druk op "**Enter**".

**Invoeren**

In dit beeldscherm kan u kiezen hoe u op de stopcontacten wilt ingrijpen, al naargelang de staat die de overstromingssensor aanneemt (Afb. 5). Er kan beslist worden om de uitgangen overeenkomstig de staat van de overstromingssensor te activeren (wanneer het stopcontact aangeduid wordt en met het symbool hierboven) of te desactiveren (wanneer het stopcontact niet aangeduid wordt, maar enkel met het symbool hierboven - raadpleeg Fig.6).

Ga als volgt te werk om dit programma in te stellen:  
**Hoofdbeeldscherm** ⇨ **Hoofdmenu** ⇨ **Overstroming** ⇨ **Programma's** ⇨ **Invoeren**.

- Selecteer met de toetsen  $\uparrow\downarrow$  de staat van de sensor (OFF, Droog of Nat).
- Selecteer met de toetsen  $\leftarrow\rightarrow$  de uitgang die u wil bedienen; druk daarna op "**Enter**" om het programma te bewaren.

**Overstroming****Invoeren**

(Afb. 5)

**Programma's**

Nat

**Pomp van de stijging**

				$\uparrow$			
<b>VE01</b>	<b>A</b>	<b>B</b>	<b>C</b>	<b>D</b>	<b>E</b>	<b>F</b>	<b>G H</b>

(Afb. 6)

Het voorbeeld in Afb. 6 toont de desactivering van stopcontact "E" waarop de pomp van de stijging aangesloten is, elke keer de overstromingssensor de staat van "Nat" aanneemt.

## Alarm

Droog Nat	Met geluid Zonder geluid
--------------	-----------------------------


(Afb. 7)

### Alarm (Afb. 7)

In dit menu is het mogelijk om een visueel en geluid-salarm te activeren, dat waarschuwt in geval de overstromingssensor een bepaalde staat aanneemt.

Wanneer de staat van "Nat" wordt bereikt, knippert de tekst wanneer het alarm "**Zonder geluid**" wordt ingesteld op het hoofdscherm.

Wanneer daarentegen het alarm "**Met geluid**" wordt ingesteld, dan zal het knipperen vergezeld gaan van een geluidssignaal en verschijnt op het hoofdscherm de icoon .

Naast het knipperen van de gedetecteerde staat, zal op de hoofdpagina een knipperende icoon verschijnen die het alarm aanduidt (.

Om deze functie in te stellen, gaat u als volgt te werk:

**Hoofdscherm** ⇨ **Hoofdmenu** ⇨ **Overstroming** ⇨ **Alarm**.

## Aquatronica

Versie FW: x.y

Druk op een toets  
om verder te gaan

(Afb. 8)

### Overige (Afb. 8)

Met deze optie kan informatie over de firmware-versie van de stuurcentrale verkregen worden.

Ga als volgt te werk om deze functie te gebruiken:

**Hoofdscherm** ⇨ **Hoofdmenu** ⇨ **Overstroming** ⇨ **Overige**.

### AANDACHT

DE SENSOR MAG NIET IN CONTACT KOMEN MET DE HANDEN OF MET ELEKTRISCH GELEIDEND MATERIAAL (BIJV. METAAL).

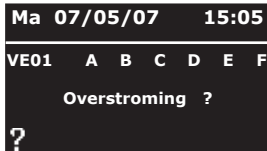
## Afgesloten Mechanisme

S01: Overstroming

(Afb. 9)

### Afsluiten

Indien de overstromingssensor uitgeschakeld wordt, zal op het display een bericht (Afb. 9) verschijnen dat aangeeft dat de ont koppeling heeft plaatsgevonden. Druk op de toets "**Enter**" om aan te geven dat u het bericht gezien heeft.



(Afb. 10)

Nu verschijnt op het hoofdbeeldscherm de icoon "?" naast de tekst "**Overstroming**" en linksonder (Afb. 10).

Indien de ont koppelde overstromingssensor opnieuw wordt aangesloten, zal de stuurcentrale de gedetecteerde staat automatisch opnieuw weergeven.

## VERWERKING VAN ELEKTRISCHE EN ELEKTRONISCHE DELEN

Volgens art. 13 van het Wetsdecreet van 25 juli 2005 nr. 151 "**Uitvoering van de Richtlijnen 2002/95/CE, 2002/96/CE en 2003/108/CE, betreffende de vermindering van het gebruik van gevaarlijke stoffen in elektrische en elektronische apparatuur en de verwijdering van het afval.**"



Het symbool van de doorkruiste afvalbak op de apparatuur geeft aan dat het product aan het einde van zijn nuttige levensduur gescheiden van ander afval ingezameld moet worden.

De gebruiker moet de apparatuur aan het einde van de levensduur dan ook inleveren bij geschikte inzamelpunten voor gescheiden afvalverwerking van afgedankte elektrische en elektronische apparatuur of bij aankoop van nieuwe soortgelijke apparatuur weer inleveren bij de verkoper, in de verhouding van één op één.

Een geschikte gescheiden inzameling om de afgedankte apparatuur vervolgens voor te bereiden voor recycling, milieuverantwoorde verwerking en verwijdering, draagt ertoe bij om mogelijke negatieve gevolgen voor het milieu en de gezondheid van de mens te vermijden, en bevordert het hergebruik van het materiaal waar de apparatuur uit bestaat.

Wanneer de gebruiker het product illegaal verwerkt, zijn de administratieve sancties van Wetsdecreet nr. 22/1997 van toepassing (art. 50 en volgende van Wetsdecreet nr. 22/1997).

Door gebruikte producten en verpakkingen gescheiden in te zamelen, worden de materialen gerecycled en opnieuw gebruikt. Hergebruik van gerecyclede materialen voorkomt milieuvervuiling en vermindert de vraag naar grondstoffen.



De inzamelpunten voor gescheiden inzameling van elektrische huishoudproducten bij gemeentelijke vuilnisbergen of bij de verkoper waar u een nieuw product koopt, kunnen aan plaatselijke voorschriften gebonden zijn.

# Garantiecertificaat

## Geachte Klant,

Wij danken u voor het in **AQUATRONICA** gestelde vertrouwen met de aankoop van dit product. **AQUATRONICA** onderwerpt al zijn producten aan strenge kwaliteitstesten. Mocht het product, ondanks de controles, afwijkingen vertonen, dan raden wij u aan om onmiddellijk tot uw verkoper/producte te wenden voor het uitvoeren van controles of herstellingen.

## -Algemene garantievoorschriften.

**AQUATRONICA** garandeert de goede werking van dit product en de afwezigheid van constructiefouten- en defecten. Indien het product tijdens de garantieperiode defecten mocht vertonen, zal **AQUATRONICA** de herstellingen of vervangingen op zich nemen. De vervanging van defecte onderdelen zal gratis plaatsvinden in de fabriek van **AQUATRONICA**, terwijl de verzendingskosten ten laste van de geadresseerde vallen. Voor accessoires of onderdelen die niet door **AQUATRONICA** geproduceerd zijn, is alleen de garantie van de betreffende producenten van toepassing. Deze garantie is de enige die door **AQUATRONICA** verstrekt wordt, zodat iedere andere vorm van garantie uitgesloten wordt. **AQUATRONICA** stelt zich op generlei wijze aansprakelijk, tenzij in geval van opzet of ernstige schuld, voor materiële schade of persoonlijk letsel aan wie ook, veroorzaakt door de slechte werking van het product. Deze garantie is alleen werkzaam wanneer aan de betalingsverplichtingen voldaan is.

## -Voorwaarden.

De garantie zal erkend worden gedurende een periode van **24 maanden vanaf de datum van aankoop**, en alleen op rechtstreekse vertoning van dit certificaat, dat het stempel van de verkoper, de verkoopdatum en het serienummer van het product moet bevatten, samen met de factuur of het ontvangstbewijs die door de verkoper afgegeven zijn en waarop de serienummers van de geïnstalleerde producten staan. **AQUATRONICA** kan de erkenning van de garantie weigeren indien deze gegevens onvolledig zijn of na de aankoop onklaar zijn gemaakt. De garantie zal alleen geldig zijn indien het product op het moment van aankoop in goede staat blijkt te zijn en zich intact in de verpakking bevindt, zoals voorzien door **AQUATRONICA**, die de enige is die de herkomst en de passende bescherming van het product kan verzekeren.

## -Uitsluitingen van de garantie.

Deze garantie dekt niet:

- a) periodieke controles, herstellingen of vervangingen van delen wegens de normale slijtage;
- b) de slechte werking, te wijten aan verwaarlozing, slechte installatie, oneigenlijk gebruik of gebruik dat niet overeenstemt met de verstrekte technische instructies en in het algemeen elke slechte werking die niet herleid kan worden tot constructiefouten- en defecten van het product en dus tot de verantwoordelijkheid van **AQUATRONICA**;
- c) producten die door wie dan ook gewijzigd, gerepareerd, vervangen, gemonteerd en hoe dan ook onklaar gemaakt zijn, zonder de voorafgaande schriftelijke toestemming van **AQUATRONICA**;
- d) in gevallen die het gevolg zijn van overmacht of andere oorzaken (bijvoorbeeld water, vuur, blikseminslag, slechte ventilatie, enz.) waarop **AQUATRONICA** geen invloed kan uitoefenen.

**Men dient geen producten met constructiefouten of -defecten, die duidelijk geconstateerd kunnen worden, opnieuw te verkopen of te installeren. De competente Rechtbank voor het oplossen van geschillen over de interpretatie en de uitvoering van deze garantie is uitsluitend de Rechtbank van Reggio Emilia.**

Code product: \_\_\_\_\_

Serienummer:

--	--	--	--	--	--	--	--	--	--	--	--	--	--	--	--	--	--	--	--

Dag

Maand

Jaar

Datum van aankoop:

--	--

--	--

--	--	--	--

Stempel van de verkoper

# Conformiteitsverklaring

## VERKLARING VAN OVEREENSTEMMING



volgens de normen ISO/IEC gids 22 en EN 45014

**Nummer van overeenstemming: 005-2007/N**

naam van de fabrikant: **A.E.B. srl divisie Aquatronica**  
adres: via dell'Industria, 20  
Corte Tegge  
42025 Cavriago (RE)

### VERKLAART DAT DE ELEKTRISCHE/ELEKTRONISCHE EENHEDEN

code: **ACQ210N-RX** (interface voor REDOX sonde)  
**ACQ210N-PH** (interface voor PH sonde)  
**ACQ210N-TL** (interface voor temperatuur- en niveau-sonde)  
**ACQ210N-MS** (interface voor geleidbaarheidssonde)  
**ACQ210N-D** (interface voor dichtheids-sonde)  
**ACQ210N-WL** (interface voor overstromingssensor)

### IN OVEREENSTEMMING ZIJN MET DE VOLGENDE PRODUCTSPECIFICATIES:

TOEPASSING SGEBIED	Richtlijn/Wetsb esluit	Beschrijving	Referenties	Testresult aat
EMC	2004/108/EG	EMC-Richtlijn	Publicatieblad nr. L 390 van 31/12/2004	Toegepast

### EN DUS IN OVEREENSTEMMING ZIJN MET DE EISEN VOOR DE CE-MARKERING

Het apparaat is gecontroleerd in een typische werksituatie

Plaats van uitgifte: **Cavriago (RE) - Italië**

Datum van uitgifte: **04/12/2007**

de Wettelijke Vertegenwoordiger van A.E.B. srl  
Ivan Paterlini

# **Aquatronica**



**A.E.B. Srl Division**

**Via dell'Industria, 20 - 42025 Cavriago (RE) Italy**

**Tel.: +39 0522 494403 Fax: +39 0522 494410**

**<http://www.aquatronica.com>**

**E-mail: [service@aquatronica.com](mailto:service@aquatronica.com)**